

Здравоохранение

К концу 1930-х годов значительно улучшилось положение в здравоохранении области. Заметно улучшилось техническое оснащение поликлиник и больниц, практически на всех предприятиях были организованы здравпункты. Серьезные успехи были достигнуты в борьбе с социальными болезнями, резко снизилась заболеваемость населения туберкулезом. Расширилась сеть родильных домов, женских и детских консультаций, ясельных учреждений, детских санаториев и оздоровительных площадок. Были открыты малярийная станция и эндокринологическая амбулатория, создано областное аптекоуправление, противотуберкулезный пункт был реорганизован в противотуберкулезный диспансер. Была организована неотложная медицинская помощь с выделением врачей и машин. В 1937 году был принят 15-летний план развития здравоохранения в Сибири, тесно увязанный с общими задачами экономического и социального развития.

В 1940 году работали 112 учреждений стационарной медицинской помощи на 6,8 тыс. больничных коек, 239 учреждений врачебной и 404 учреждения фельдшерской амбулаторно-поликлинической помощи. В больницах и роддомах насчитывалось 1,2 тыс. врачебных и акушерских родильных коек, в том числе 481 – в сельской местности. В медучреждениях области работало более тысячи врачей (без учета зубных), 4,1 тыс. средних медицинских работников. В детских яслях было создано 6,2 тыс. постоянных мест.

С началом войны область становится местом расположения многочисленных госпиталей – уже в первые месяцы в Новосибирске их было 26. 15 октября был создан городской комитет по обслуживанию раненых. А всего за годы войны в области было сформировано 115 эвакуогоспиталей на 63,6 тыс. коек.

Между фронтом и городом курсировали 80 санитарных поездов. Госпитали размещались не только в уже действующих медучреждениях, но и в зданиях большинства школ, институтов, других учебных заведений. Например, госпиталь разместился в учебном корпусе педагогического института, а сам институт переехал до сентября 1943 года в г. Колпашево. [11]

В госпиталях города было проведено сотни тысяч рентгеноисследований, 55 тыс. хирургических операций, свыше 17,5 тыс. переливаний крови. Горожане активно сдавали свою кровь для спасения раненых. Благодаря успешной самоотверженной работе медицинских работников, всеобщей заботе населения, более 80% раненых из новосибирских госпиталей возвращались в строй – всего за годы войны около 219 тысяч человек. [4]

Кроме организации работы эвакуогоспиталей, здравоохранению области пришлось решать множество других задач. Исключительно важное значение приобрело медико-санитарное обслуживание промышленных и других предприятий оборонного значения. Особое место заняло медобслуживание подростков, занятых в производстве, число которых многократно возросло.

Также, в связи с прибытием и размещением в области большого количества эвакуированных, беженцев, спецпереселенцев, необходимо было усилить контроль за санитарно-эпидемической обстановкой, вести работы по ликвидации очагов эпидемических заболеваний, улучшению санитарного состояния населенных пунктов. Все это требовало значительно расширения сети медучреждений и увеличения численности медперсонала. Динамика основных показателей здравоохранения в области показана на графике (рис. 19).

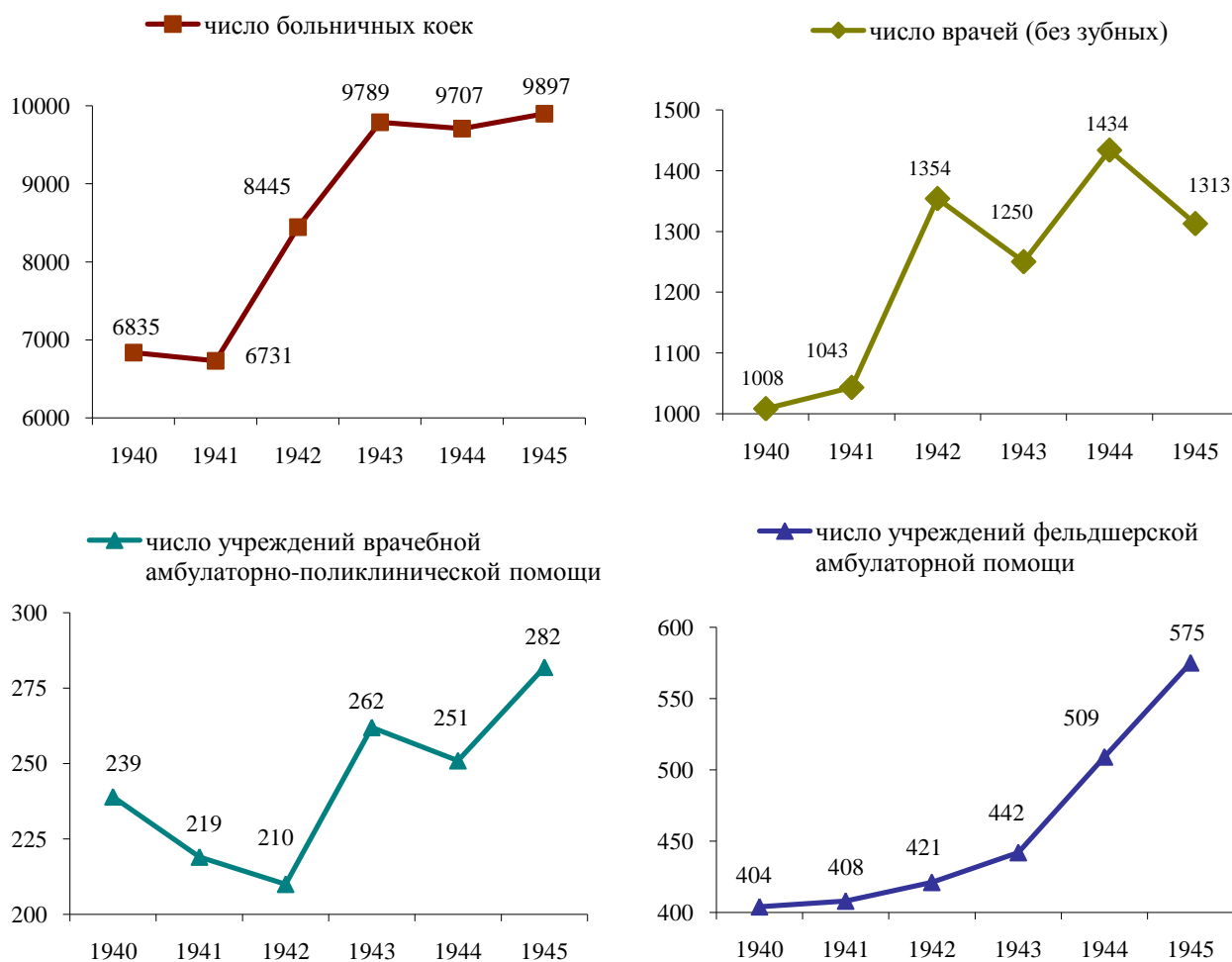


Рис. 19. Основные показатели здравоохранения

Так, за годы войны в области более чем на 30% увеличилось число врачей, более чем на 40% – число врачебных учреждений стационарной помощи и фельдшерской амбулаторной помощи, число больничных коек, более чем на 50% – число женских и детских консультаций (в сельской местности – в 2 раза).

Отдельно необходимо сказать о росте числа учреждений для детей ясельного возраста и детских садов, количества мест в них. Тысячи женщин вышли на работу, пополняя ряды рабочих и служащих в народном хозяйстве области, заменяя ушедших на фронт мужчин. И развитие сети учреждений для детей младшего возраста стало одной из первоочередных задач в области здравоохранения и образования. За годы войны число постоянных мест в детских яслях увеличилось в 1,6 раза, а в сельской местности – в 2 раза. Число

детских садов выросло в 1,9 раза, число детей в них и воспитателей – в 2,3 раза (рис. 20).

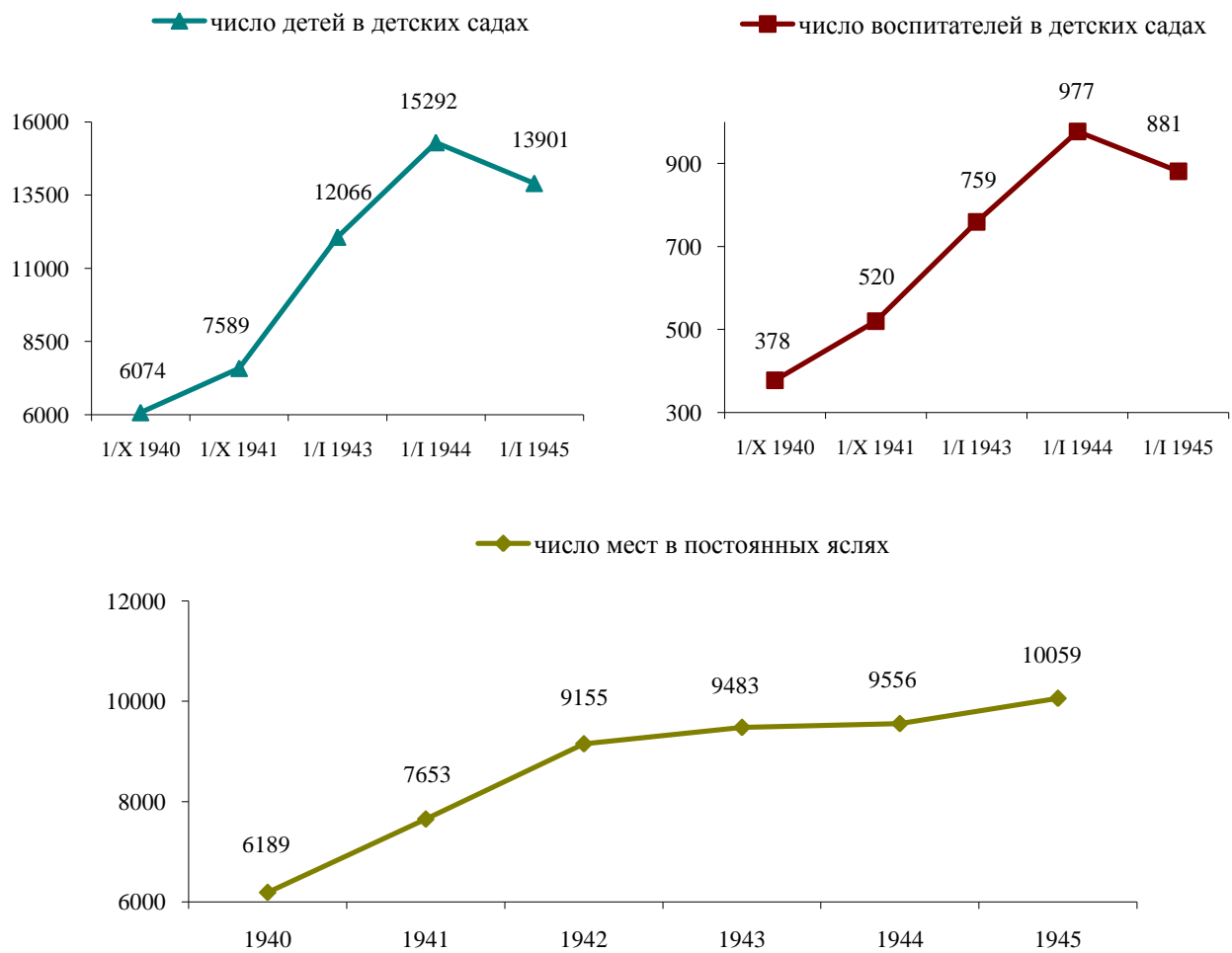


Рис. 20. Число детей и воспитателей в детских садах, число мест в детских яслях